



Ruperto Carola is a research university with global connections and outreach.



UNIVERSITÄT  
HEIDELBERG  
ZUKUNFT  
SEIT 1386

## STUDIES IN HEIDELBERG

### Optimal Conditions for Undergraduates and Graduates Alike

Heidelberg University's twelve faculties, including the two medical faculties in Heidelberg and Mannheim, boast a total enrolment of over 30,000 students. With over 170 study programmes, Heidelberg offers a spectrum of subject combinations nearly unparalleled in Germany. This unique range creates an optimal setting for individualised and interdisciplinary studies.

The Graduate Academy is setting up excellent frameworks for both individual and structured doctoral training at Heidelberg University. As the central coordinating body for all support services related to general advising, professional and academic development and financial assistance for doctoral students, it continues to assure the high standards and quality of doctoral training at the university. Heidelberg has established three graduate schools in the natural sciences, which are financed by the Excellence Initiative, as well as a school in the humanities and social sciences and various Research Training Groups and structured doctoral programmes.

## FACTS AND FIGURES STUDYING

### Study and Teaching

– Total number of students (as of winter semester 12/13)	30,873	
– female	17,284	(56.0%)
– foreign	5,310	(17.2%)
– Newly enrolled (as of winter semester 12/13)	6,333	
– female	3,517	(55.5%)
– foreign	1,618	(25.5%)
– Total number of graduates (2012, without doctoral graduations)	4,047	
– female	2,347	(58.0%)
– foreign	551	(13.6%)
– Degree programmes (as of winter semester 13/14)	177	
– 47 bachelor combination subjects / 19 bachelor's programmes		
– 57 master's programmes (consecutive)/ 20 master's programmes (non-consecutive, continuing education)		
– 28 teacher training programmes		
– 5 state examination programmes		
– 1 degree programme with other degrees (ecclesiastical and faculty examination)		

## STUDYING AND LIVING IN HEIDELBERG

### Studying and Living in a Cosmopolitan Atmosphere

Heidelberg's cosmopolitan and student-friendly atmosphere is one of the city's distinguishing characteristics. Heidelberg is a lively centre of the Rhine-Neckar metropolitan region and is marked by its high density of research-intensive industry and conglomeration of scientific research institutions. These institutions, working alongside the university, form an internationally competitive research network, providing a wide assortment of contact and cooperation possibilities for Heidelberg University researchers and students.

Situated in one of Germany's most beautiful cities, the university offers a varied programme of events alongside work and studies. Both the city and the university offer sports and leisure activities as well as numerous theatres, renowned film and music festivals and a large number of museums, creating a sophisticated and diverse cultural atmosphere. Popular local tourist destinations include the world-famous Heidelberg Castle, the historic streets and alleys in the old town and the Philosophers' Walk, one of the most spectacular hillside promenades in Europe, as well as many fine restaurants.

## FACTS AND FIGURES FINANCE, THIRD-PARTY FUNDING AND PERSONNEL

### Finance in 2012

– Total funding	€ 623.9 mn
– University, excl. medical faculties	€ 330.7 mn
– State grants	€ 380.5 mn
– University, excl. medical faculties	€ 203.9 mn
– Third-party funding (income)	€ 229.2 mn
– University, excl. medical faculties	€ 117.2 mn
– Other receipts	€ 13.3 mn
– University, excl. medical faculties	€ 9.5 mn

### Third-party Funding in 2012

– Expenses	€ 228.7 mn
– University, excl. medical faculties	€ 115.1 mn
– German Research Foundation (DFG)	€ 91.3 mn
– University, excl. medical faculties	€ 64.4 mn
– Federal government	€ 32.8 mn
– University, excl. medical faculties	€ 14.7 mn
– EU funding	€ 15.3 mn
– University, excl. medical faculties	€ 8.8 mn
– International	€ 1.4 mn
– University, excl. medical faculties	€ 1.4 mn
– Industry funding	€ 35.4 mn
– University, excl. medical faculties	€ 5.1 mn
– Other (donations, sponsoring, etc.)	€ 52.4 mn
– University, excl. medical faculties	€ 20.6 mn

### Personnel (as of 1 Dec. 2012)

– Total number of staff members	13,322
– University, excl. medical faculties	7,768
– Total number of professors	511
– University, excl. medical faculties	310
– Appointed professorships	449
– University, excl. medical faculties	283
– Total academic staff (incl. professors)	5,419
– University, excl. medical faculties	2,505

# RUPERTO CAROLA GENERAL INFORMATION

ENGLISH

© Universität Heidelberg - Communications and Marketing - Typeset: Röhre Grafik

### Imprint

Universität Heidelberg  
The Rector  
Communications and Marketing  
Grabengasse 1 · 69117 Heidelberg, Germany  
kum@uni-heidelberg.de  
www.uni-heidelberg.de

Publication date: 06/2013





Approx. 30,000 young people study at Heidelberg University.



In educating its students and advancing outstanding young researchers, Heidelberg University emphasises research-based teaching.

## UNIVERSITÄT HEIDELBERG

### Ruperto Carola: Zukunft. Seit 1386.

Heidelberg University, founded in 1386, is Germany's oldest university and one of the strongest research universities in all of Europe. The successes in both rounds of the Excellence Initiative and in internationally recognised rankings prove that Heidelberg's excellent reputation and leading role in the scientific community is well deserved. In terms of educating students and promoting promising early-career academics, Heidelberg relies on its two strongest points: research-based teaching and outstanding, well-structured training for doctoral candidates.

Heidelberg University is a comprehensive university, offering the full spectrum of disciplines in the humanities, law and the social sciences alongside the natural and life sciences, including medicine. As a comprehensive university, Heidelberg aims to continue to strengthen the individual disciplines and to further interdisciplinary cooperation as well as to carry research results over into society and industry.

With its aspiration of connecting traditional values with future-oriented scientific concepts in research and teaching, the university is building bridges to the future – Zukunft. Seit 1386.



### FACTS AND FIGURES FACULTIES AND CENTRAL RESEARCH INSTITUTIONS

#### Faculties

- Faculty of Theology
- Faculty of Law
- Medical Faculty Heidelberg
- Medical Faculty Mannheim
- Faculty of Philosophy
- Faculty of Modern Languages
- Faculty of Economics and Social Studies
- Faculty of Behavioural and Cultural Studies
- Faculty of Mathematics and Computer Science
- Faculty of Chemistry and Earth Sciences
- Faculty of Physics and Astronomy
- Faculty of Biosciences

#### Central Research Institutions

- Heidelberg University Biochemistry Center (BZH)
- BioQuant
- Centre for Advanced Materials (CAM)
- Centre for Organismal Studies (COS)
- Centre for Social Investment (CSI)
- Electron Microscopy Core Facility (EMCF)
- Research Center for International and Interdisciplinary Theology (FIIT)
- Hartmut Hoffmann-Berling International Graduate School of Molecular and Cellular Biology (HBIGS)
- Heidelberg Center for American Studies (HCA)
- Heidelberg Centre for Transcultural Studies (HCTS)
- Heidelberg Center for Latin America (HCLA)
- Institute of Computer Engineering (ZITI)
- Interdisciplinary Center for Neurosciences (IZN)
- Interdisciplinary Center for Scientific Computing (IWR)
- International Academic Forum Heidelberg (IWH)
- South Asia Institute (SAI)
- Centre for Astronomy (ZAH)
- Center for Molecular Biology (ZMBH)

## RESEARCH EXCELLENCE

### Dialogue beyond Traditional Disciplinary Boundaries

The principle of a comprehensive university is a central component of the institutional strategy, »Heidelberg: Realising the Potential of a Comprehensive University«, with which Heidelberg University competed successfully in both rounds of the Germany-wide Excellence Initiative. A particular interest of this concept is the dialogue beyond traditional disciplinary boundaries and the development of new forms of interdisciplinary cooperation.

At the heart of the university's strategy are four interactive research fields encompassing the »molecular and cellular basis of life«, »structure and pattern formation in the material world«, »cultural dynamics in globalised worlds« and »self-regulation and regulation: individuals and organisations«.

As a comprehensive university, Heidelberg also draws its strength from its cooperation with numerous local non-university research institutions as well as its central involvement in two Leading-Edge Clusters funded by the Federal Ministry of Education and Research.



### FACTS AND FIGURES RESEARCH

#### Research

- 15 Collaborative Research Centres (DFG)
- 6 Research Training Groups (DFG)
- 12 projects in cooperation with the Heidelberg Academy of Sciences and Humanities
- 24 ERC Grants (12 Starting Grants, 12 Advanced Grants)

#### BMBF Leading-Edge Clusters (Industry Cooperations)

- Forum Organic Electronics
- BioRN »Cell-based & Molecular Medicine«

#### Excellence Initiative

- Institutional Strategy
- Heidelberg: Realising the Potential of a Comprehensive University Clusters of Excellence
- CellNetworks: From an Analysis of Molecular Mechanisms to a Quantitative Understanding of Complex Functions
- Asia and Europe in a Global Context: The Dynamics of Transculturality
- Graduate Schools
- Heidelberg Graduate School of Fundamental Physics
- Heidelberg Graduate School of Mathematical and Computational Methods for the Sciences
- Hartmut Hoffmann-Berling International Graduate School of Molecular and Cellular Biology

#### Young Researchers

Doctoral graduations (2012)	1,152	
– female	593	(51.5%)
– foreign	255	(22.1%)
Habilitations (2012)	92	
– female	32	(34.8%)
– foreign	9	(9.8%)

## RUPERTO CAROLA: INTERNATIONAL

### Strong International Presence

Heidelberg University is tied into a worldwide network of research and teaching collaborations. Exchange programmes have been established with more than 400 universities worldwide. Heidelberg's marked global interconnectedness is also evidenced by its 19 university partnerships and three international Research Training Groups as well as its membership in European networks such as the League of European Research Universities (LERU) and the Coimbra Group.

A myriad of research and teaching collaborations are also established at the faculty, institute and chair levels. Additionally, Heidelberg has a satellite campus in Latin America as well as liaison offices in North America and Asia. The university also offers courses in Eastern Europe.

Heidelberg's international prominence is reflected in its student population: approximately 20 percent of Heidelberg's students and a third of the enrolled doctoral candidates come from abroad. According to a survey by the German Academic Exchange Service (DAAD), Heidelberg is the favoured German university for international doctoral candidates.



### FACTS AND FIGURES INTERNATIONAL

#### International Relations

##### Memberships

- League of European Research Universities (LERU)
- Coimbra Group (association of 40 long-established and renowned European universities)
- European University Association (EUA)
- HeKKSaGOn: German and Japanese research universities

##### Collaborations and Exchanges

- 564 ERASMUS arrangements with 270 European universities, exchange programmes with over 150 additional universities worldwide
- 19 partnerships with universities abroad as well as hundreds of international cooperation agreements on all levels
- 2 international DFG Research Training Groups



Die Absolventen des Studiengangs Ostasienwissenschaften / Schwerpunkt Japanologie können als Mittler zwischen Japan und dem Westen auftreten.

## BERUFSAUSSICHTEN

Die Lehrveranstaltungen sind darauf ausgerichtet, die Bedeutung herauszuarbeiten, die Japan für die Formulierung und Beantwortung allgemeiner Fragestellungen haben kann. Aufbauend auf dieser praxisorientierten Ausbildung wird versucht, an der wissenschaftlichen Klärung einzelner Phänomene der japanischen Kultur und Gesellschaft mitzuwirken und am Gegenstand Japan gewonnene Erkenntnisse in die allgemeine wissenschaftliche Diskussion einzubringen.

Die Absolventen des Studienganges Ostasienwissenschaften / Schwerpunkt Japanologie beherrschen die moderne japanische Sprache sicher in Wort und Schrift und besitzen eine breite Allgemeinbildung über Japan. Darüber hinaus verfügen sie entweder im Bereich der japanischen Literatur und Kultur oder im Feld der sozialwissenschaftlichen Japanologie über tiefergehendes Wissen. Dieses befähigt sie, als Mittler zwischen Japan und dem Westen aufzutreten. Interkulturelle Kommunikation ist sowohl für Unternehmen relevant wie auch im Bereich der Medien, im Stiftungswesen und natürlich in kulturellen Einrichtungen.

Zudem erwerben Sie mit dem Bachelor Ostasienwissenschaften / Schwerpunkt Japanologie die Befähigung, Ihr Wissen im Master Japanologie zu vertiefen.



UNIVERSITÄT  
HEIDELBERG  
ZUKUNFT  
SEIT 1386

### B.A. OSTASIENWISSENSCHAFTEN SCHWERPUNKT JAPANOLOGIE STUDIENGANGSTECKBRIEF

Abschluss	Bachelor of Arts
Regelstudienzeit	6 Semester
Studienbeginn	Wintersemester

#### Zulassung

Es besteht keine Zulassungsbeschränkung;  
Informationen zur Immatrikulation finden Sie hier:  
[www.uni-heidelberg.de/studium/interesse/bewerbung/immatrik.html](http://www.uni-heidelberg.de/studium/interesse/bewerbung/immatrik.html)

#### Institut für Japanologie

Akademiestraße 4-8  
69117 Heidelberg  
Tel. +49 6221 54 7660  
Fax +49 6221 54 7592  
[www.uni-heidelberg.de/studium/interesse/faecher/ostasienwiss.html](http://www.uni-heidelberg.de/studium/interesse/faecher/ostasienwiss.html)

#### Studentische Vertretung

<http://fsja.de/>

#### Fachstudienberatung

[www.zo.uni-heidelberg.de/japanologie/studium/studienberatung.html](http://www.zo.uni-heidelberg.de/japanologie/studium/studienberatung.html)

#### Zentrale Studienberatung / Career Service

Seminarstraße 2 (1. OG) · 69117 Heidelberg  
[www.uni-heidelberg.de/studium/kontakt/zsw](http://www.uni-heidelberg.de/studium/kontakt/zsw)

#### Serviceportale für Informationen rund ums Studium

Serviceportal	Seminarstraße 2 (EG) · 69117 Heidelberg
	Mo-Do 10-16 Uhr, Fr 10-14 Uhr
Info-Telefon	06221 54-5454
	Mo-Do 9-16 Uhr, Fr 9-13 Uhr
Fax	06221 54-3850
E-Mail	<a href="mailto:studium@uni-heidelberg.de">studium@uni-heidelberg.de</a>
Internet	<a href="http://www.uni-heidelberg.de/studium">www.uni-heidelberg.de/studium</a>

## BACHELOR OSTASIENWISSENSCHAFTEN SCHWERPUNKT JAPANOLOGIE



Die Universitätsstadt Heidelberg ist geprägt durch eine lebendige, internationale und studentische Atmosphäre.

## STUDIERN UND LEBEN IN HEIDELBERG

Die 1386 gegründete Universität Heidelberg ist die älteste Universität Deutschlands und eine der forschungsstärksten in Europa. An den zwölf Fakultäten der Ruperto Carola, darunter die beiden Medizinischen Fakultäten in Heidelberg und Mannheim, sind mehr als 30.000 Studierende eingeschrieben. Mit einem Spektrum von über 160 Studiengängen ermöglicht die Universität Heidelberg eine in Deutschland nahezu einmalige Vielfalt von Fachkombinationen.

### Studienort Heidelberg

Gründe für ein Studium in Heidelberg gibt es genug. Die Ruprecht-Karls-Universität, eingebettet in eine wunderschöne Stadt am Talaustritt des Odenwalds, lockt neben höchster wissenschaftlicher Kompetenz mit hohem Freizeitwert und einem breiten kulturellen Angebot. Die Universitätsstadt Heidelberg ist geprägt durch eine lebendige, internationale und studentische Atmosphäre. Die zentrale Lage inmitten der Metropolregion Rhein-Neckar mit bedeutenden Wirtschaftsunternehmen und weiteren wissenschaftlichen Institutionen bietet zudem vielfältige Kontaktmöglichkeiten und Chancen der Netzwerkbildung.



## INSTITUT FÜR JAPANOLOGIE AN DER UNIVERSITÄT HEIDELBERG

### Vom Japan-Interessierten zum Japan-Experten

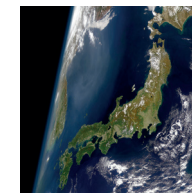
Die Ausbildung zum Japanologen an der Universität Heidelberg hat Tradition. Seit mehr als 25 Jahren werden hier Japan-Interessierte zu Japan-Experten mit hervorragenden Sprach- und Sachkenntnissen und umfassender interkultureller Kompetenz ausgebildet. Der Bachelor-Studiengang Ostasienwissenschaften / Schwerpunkt Japanologie zielt auf eine praxisnahe Verbindung von sprachlicher mit kulturwissenschaftlicher Kompetenz ab. Ein Studienaufenthalt im gewählten Sprachraum wird dringend empfohlen. Der Bachelor-Studiengang soll den Studierenden zu einem ersten berufsqualifizierenden Abschluss verhelfen und sie zu einer eigenständigen Problemlösung befähigen.

### Spezialisierungsmöglichkeiten

Das Institut für Japanologie bietet seit jeher zwei Spezialisierungsmöglichkeiten:

- Die eine Vertiefungsrichtung ist japanische Literatur und Kultur, wobei sowohl ein Schwerpunkt auf die Vormoderne (insbesondere Edo-Zeit (1600-1868)) als auch auf die Moderne (ab 1868) gelegt werden kann.
- Die andere Vertiefungsrichtung ist Geschichte, Gesellschaft und Politik Japans, mit Schwerpunkt auf der Moderne.

1	<b>GRUNDSTUDIUM</b> Proseminarzyklus + Intensiv-Sprachkurs (15 Wochenstunden)
2	
3	
4	
5	<b>VERTIEFUNGSSTUDIUM</b> A Kulturwissenschaft    B Sozialwissenschaften/Geschichte
6	
<b>Abschluss: Bachelor of Arts</b>	



Ziel des Faches ist ein ganzheitliches Verständnis und zugleich transkulturell vergleichendes Verstehen der japanischen Kultur und Gesellschaft.

## BACHELOR OSTASIENWISSENSCHAFTEN SCHWERPUNKT JAPANOLOGIE

### Ziele und Themen

Die Ostasienwissenschaften befassen sich mit der kultur- und sozialwissenschaftlichen Untersuchung ostasiatischer Gesellschaften in ihren historischen Entwicklungen, gegenwärtigen Erscheinungsformen und regionalen Zusammenhängen. Ziel des Faches ist ein ganzheitliches Verständnis und zugleich transkulturell vergleichendes Verstehen der japanischen Kultur und Gesellschaft. Der Einbettung Japans in den ostasiatischen Kontext gilt dabei ein besonderes Augenmerk; die Beschäftigung mit Japan erfolgt im Hinblick auf die historischen, kulturellen, politischen und wirtschaftlichen Verflechtungen im ostasiatischen Raum.

### Studienaufbau

Die Regelstudienzeit für den B.A. Ostasienwissenschaften / Schwerpunkt Japanologie beträgt einschließlich der Abschlussprüfung sechs Semester. In den ersten vier Semestern wird zunächst in einem intensiven Sprachkurs (durchschnittlich 15 Wochenstunden) die sprachliche Grundlage des Studiums gelegt. Daneben wird in einem Proseminarzyklus landeskundliches, historisches und kulturelles Grundwissen zu Ostasien und speziell zu Japan vermittelt. Im Vertiefungsstudium besteht die Möglichkeit, sich je nach Interesse auf kulturwissenschaftliche oder sozialwissenschaftliche und historische Fragestellungen zu spezialisieren. Das Bachelor-Studium der Ostasienwissenschaften / Schwerpunkt Japanologie wird mit dem berufsqualifizierenden Grad eines Bachelor of Arts (B.A.) abgeschlossen.



STUDIUM  
GENERALE  
SOMMERSEMESTER  
2013



UNIVERSITÄT  
HEIDELBERG  
ZUKUNFT  
SEIT 1386

# EVOLUTION VERSTEHEN

**Öffentliche Vortragsreihe**  
Aula der Neuen Universität  
Jeweils 19.30 Uhr

[www.uni-heidelberg.de/studiumgenerale](http://www.uni-heidelberg.de/studiumgenerale)

6. Mai 2013

**Wie entstehen neue Arten? Was Charles Darwin darüber dachte und was wir heute wissen**

Prof. Dr. Axel Meyer

Universität Konstanz Fakultät Biologie, Lehrstuhl für Zoologie

13. Mai 2013

**Evolution – der Schlüssel zum Verständnis der biologischen Vielfalt und Komplexität**

Prof. Dr. Ralf J. Sommer

Max-Planck-Institut für Entwicklungsbiologie, Tübingen

27. Mai 2013

**Die Entstehung der Arten – Zufall und Vorhersehbarkeit**

Prof. Dr. Werner Kunz

Universität Düsseldorf Institut für Genetik

3. Juni 2013

**Der Amerikanische Protestantismus und der Kulturkampf um die Evolutionslehre**

Prof. Dr. Jan Stievermann

Universität Heidelberg

Heidelberg Center for American Studies (HCA)

10. Juni 2013

**Evolution von Kultur bei Primaten**

Dr. Claudia Fichtel

Universität Göttingen Behavioral Ecology & Sociobiology Unit German Primate Center

1. Juni 2013

**Altruismus und Gewalt aus evolutionärer Sicht**

Prof. Dr. Prof. Michael Wink

Universität Heidelberg, Institut für Pharmazie & Molekulare Biotechnologie

24. Juni 2013

**Ursprünge, Umbrüche, Umwege: Sechs Millionen Jahre Mensch**

Prof. Dr. Friedemann Schrenk

Universität Frankfurt am Main,

Institut für Ökologie, Evolution und Diversität

8. Juli 2013

**Evolution des Universums**

Prof. Dr. Eva Grebel

Universität Heidelberg Astronomisches Rechen-Institut, Zentrum für Astronomie der Universität Heidelberg

22. Juli 2013

**Synthetische Evolution – Erkenntnisse und Anwendungen**

Prof. Dr. Karlheinz Meier

Universität Heidelberg, Kirchhoff-Institut für Physik

**KONTAKT**

Universität Heidelberg

Zentrale Universitätsverwaltung

Studium Generale

Seminarstraße 2

69117 Heidelberg

Telefon: +49 (0)6221/54-2370

studiumgenerale@urz.uni-heidelberg.de





## ALUMNI IEK

### Grußwort des Instituts

Liebe Alumni des Instituts für Europäische Kunstgeschichte, das Alumni-Netzwerk der Universität Heidelberg ist eine weltumspannende Gemeinschaft der Ehemaligen der Universität Heidelberg.

Auch das Institut für Europäische Kunstgeschichte ist stolz auf seine Alumni und hat es sich zum Ziel gesetzt, mit Ihnen in Verbindung zu bleiben und das Alumni-Netzwerk der Ruperto Carola zu bereichern.

Wenn Sie nach Ihrem Studium oder Ihrer Lehrtätigkeit in Heidelberg mit dem IEK verbunden bleiben wollen, laden wir Sie herzlich ein, sich unserer Alumni-IEK-Gruppe anzuschließen.

Wir würden uns freuen, wenn wir Sie als Mitglied gewinnen könnten.

Ihr Institut für Europäische Kunstgeschichte



## KONTAKT

### HEIDELBERG ALUMNI INTERNATIONAL (HAI)

Postadresse  
Seminarstraße 2  
69117 Heidelberg

Besucheradresse  
Marstallstraße 6  
69117 Heidelberg

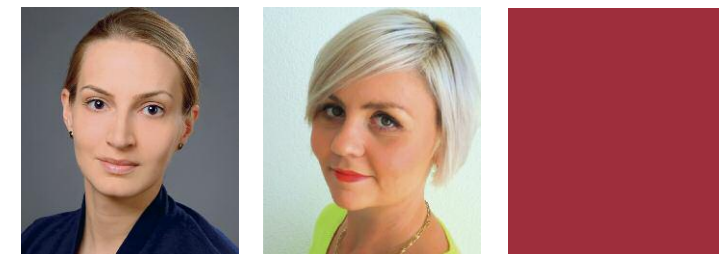
Tel. +49 (0)6221 54-3489  
Fax +49 (0)6221 54-2091  
alumni@zuv.uni-heidelberg.de  
■ www.alumni.uni-heidelberg.de

### ALUMNI GRUPPE DES INSTITUTS FÜR EUROPÄISCHE KUNSTGESCHICHTE

Universität Heidelberg  
Zentrum für Europäische Geschichts- und Kulturwissenschaften  
Institut für Europäische Kunstgeschichte  
Seminarstraße 4  
69117 Heidelberg

iek@alumni.uni-heidelberg.de  
■ <https://alumniportal-heidelberg.de/gruppen/iek>  
■ <http://www.iek.uni-hd.de/institut/alumni.html>

## HEIDELBERG ALUMNI INTERNATIONAL HAI





Professor Dr. Bernhard Eitel,  
Rektor der Universität Heidelberg

## WILLKOMMEN

### Grußwort des Rektors

Liebe Alumni, sehr geehrte Damen und Herren,  
627 Jahre umfassende Geschichte, Tradition und Exzellenz verpflichten: Die Universität Heidelberg hat es sich zum Ziel gesetzt, die Zukunft aktiv mitzugestalten – durch innovative Forschung und die Ausbildung künftiger Entscheidungsträger. Stolz blicken wir deshalb auf unsere Alumni – auf Sie – die nach Ihrem Studium in Heidelberg Ihre Alma Mater in Deutschland und in der ganzen Welt repräsentieren.

Blieben Sie mit uns und den anderen Heidelberger Alumni in Verbindung und bereichern Sie durch Ihre Teilnahme unser Alumni-Netzwerk. Sie sind ein wesentlicher Teil unseres Projekts: Zukunft. Seit 1386.

## HAISOCIETY

### Heidelberg Alumni International (HAI)

HAI ist die zentrale Alumni-Initiative der Universität für alle ehemaligen Studierenden, Forscher, Mitarbeiter und Lehrenden.

### Ein starkes Netzwerk

Wenn Sie – wie viele andere – gerne die Verbindung mit der Universität sowie den anderen Alumni halten möchten, dann sind Sie ganz herzlich eingeladen, Teil unseres Alumni-Netzwerks zu werden.

In der HAI Society, unserer internationalen Community, sind Sie fachlich, deutschlandweit und weltweit perfekt vernetzt. Knüpfen und pflegen Sie Kontakte zu anderen Alumni sowie Lehrenden und Studierenden der Universität. Finden Sie unter den rund 10.000 Heidelbergern die idealen Partner für Ihr berufliches und soziales Networking.

### Profitieren Sie von den vielfältigen Angeboten

- HAI net: die Online-Plattform
- HAI mail: Ihre lebenslange Alumni-E-Mail-Adresse
- HAI life: das Alumni-Magazin
- HAI news: der Alumni-Newsletter
- Stellenbörse: Stellen, Stipendien, Preise, Forschungsförderung
- Zugang zum universitären Career Service
- Research Alumni: Netzwerk für Wissenschaftler und Forscher
- HAI light: regelmäßiges Alumni-Event in der Region Heidelberg
- Und vieles mehr ...

Neben diesen zentralen Services von HAI können Sie außerdem aus verschiedenen dezentralen Angeboten der Alumni-Gruppen wählen.

## ALUMNI IEK

### Was erwartet Sie?

Finden Sie ehemalige Kommilitonen wieder, lernen Sie andere Alumni kennen und tauschen Sie Ihre Lebens- und Berufserfahrung aus. Neben den Angeboten Ihrer Alma Mater, erhalten Sie von uns Informationen über Neuigkeiten und Veranstaltungen rund um das IEK und die Universität. Ebenfalls informieren wir Sie über Stipendienangebote, Berufsmöglichkeiten, Länder- und Alumni-Treffen sowie Seminare.

### Wie registrieren Sie sich?

In ein paar Schritten werden auch Sie zum Mitglied der Alumni-Gruppe des Instituts für Europäische Kunstgeschichte! Die Registrierung ist kostenfrei!

- Gehen Sie zu [www.alumni.uni-heidelberg.de/faecher.html](http://www.alumni.uni-heidelberg.de/faecher.html)
- Scrollen Sie bis zur Philosophischen Fakultät und zu Alumni Institut für Europäische Kunstgeschichte (IEK)
- Klicken Sie auf »Zur Gruppe im HAI net«
- Falls Sie noch kein Mitglied im HAI net sind, können Sie über »Zum ersten Mal hier? Hier registrieren« Ihr Profil anlegen.
- Glückwunsch! Nun sind Sie Teil der HAI Society!

Nach ein paar Tagen wird Ihr Account im Online-Portal freigeschaltet und Sie können in den vielen Angeboten stöbern. Ihre Alumni-IEK-Gruppe finden Sie unter »Netzwerk – Gruppen/ Clubs – Fachliche Gruppen« – und mit einem Klick sind Sie dabei!





# ANMELDEFORMULAR REGISTRATION FORM

Name, Vorname: \_\_\_\_\_  
*Family name, first name*

Alter: \_\_\_\_\_ Geschlecht: weiblich/männlich  
*Age Gender female/male*

Name, Vorname weiterer Familienmitglieder:  
*Family name, first name of other participating family members:*

1. \_\_\_\_\_

Alter: \_\_\_\_\_ Geschlecht: weiblich/männlich  
*Age Gender female/male*

2. \_\_\_\_\_

Alter: \_\_\_\_\_ Geschlecht: weiblich/männlich  
*Age Gender female/male*

3. \_\_\_\_\_

Alter: \_\_\_\_\_ Geschlecht: weiblich/männlich  
*Age Gender female/male*

Anschrift: \_\_\_\_\_  
*Address*

Telefon / Phone \_\_\_\_\_

Mobil / Mobile \_\_\_\_\_

E-Mail / email \_\_\_\_\_

Herkunftsland / Country of origin \_\_\_\_\_

Aufenthaltsdauer / Duration of stay \_\_\_\_\_

Sprachkenntnisse / Language skills \_\_\_\_\_

## KONTAKT CONTACT

**Standort Altstadt / Central Office**  
Zentrale Universitätsverwaltung / University Administration  
Zimmer 141 / Room 141  
Seminarstraße 2  
69117 Heidelberg  
welcomecentre@zuv.uni-heidelberg.de  
■ [www.uni-heidelberg.de/welcomecentre](http://www.uni-heidelberg.de/welcomecentre)

**Öffnungszeiten / Office hours**  
Mo-Fr 10.00 bis 13.00 Uhr / 10.00 a.m.-1.00 p.m.  
Tel.: +49 6221 54 21 34 und -36 12  
Fax: +49 6221 54 22 43

**Standort Neuenheimer Feld / Office in the Neuenheimer Feld**  
Zentralmensa INF (ground floor)  
Service Point INF  
Im Neuenheimer Feld 304

**Öffnungszeiten / Office hours**  
Di 10.00 bis 14.00 Uhr / Tue 10.00 a.m.-2.00 p.m.  
Do 12.30 bis 14.30 Uhr und 17.00 bis 19.00 Uhr /  
Thu 12.30-2.30 p.m. and 5.00-7.00 p.m.

© Universität Heidelberg · Kommunikation und Marketing · Satz: Rothe Grafik · Stand: 05/2012

WELCOME  
CENTRE



UNIVERSITÄT  
HEIDELBERG  
ZUKUNFT  
SEIT 1386

# PATENPROGRAMM FÜR INTERNATIONALE WISSENSCHAFTLER MENTORSHIP PROGRAMME FOR INTERNATIONAL SCHOLARS



Kontakte zu Einheimischen  
knüpfen.  
Chance to make friends.

## PATENPROGRAMM FÜR INTERNATIONALE WISSENSCHAFTLER

Das Welcome Centre der Universität Heidelberg wurde ins Leben gerufen, um neu angekommene internationale Gastwissenschaftler und ihre Familien in allen akademischen und außerakademischen Angelegenheiten und Unternehmungen zu unterstützen.

Das »Patenprogramm« organisiert den Kontakt zwischen Gastwissenschaftlern und Heidelberger Bürgern oder Alumni der Universität Heidelberg. Das Ziel dieses Programms ist es, interessierten Teilnehmern die Möglichkeit zu geben, Kontakte zu Einheimischen zu knüpfen, mehr über die deutsche Kultur und über das Heidelberger Alltagsleben zu erfahren.

Die Ausgestaltung des Kontaktes ist Ihren individuellen Bedürfnissen überlassen. Sobald der Kontakt zwischen Ihnen und dem Paten hergestellt ist, entscheiden Sie, ob Sie gemeinsamen Hobbies nachgehen oder die Stadt Heidelberg und Umgebung erkunden möchten. Das Ziel: Sie sollen sich in Heidelberg heimisch fühlen.

Wenn Sie an dem Programm interessiert sind und einem Paten oder einer Familie vorgestellt werden möchten, bitten wir Sie herzlich, das beigefügte Anmeldeformular auszufüllen oder sich im Portal für internationale Wissenschaftler auf unserer Homepage für das Patenprogramm anzumelden, damit wir einen passenden Paten für Sie und Ihre Familie finden können.



Sich in Heidelberg  
heimisch fühlen.  
Feel at home in Heidelberg.

## MENTORSHIP PROGRAMME FOR INTERNATIONAL SCHOLARS

The Welcome Centre of Heidelberg University has been designed to support newly arrived international researchers and their families in all academic and extra-academic issues and activities.

The »Patenprogramm« aims at establishing contacts between international researchers and citizens or alumni of Heidelberg University. The purpose of this programme is to give interested participants the chance to make friends and to learn more about German culture and daily life in Heidelberg.

Details of the activities can be arranged individually. Once a contact is established, you decide whether you want to share common hobbies or explore Heidelberg and its surroundings. Our objective is to help you feel at home in Heidelberg.

If you are interested in this programme and would like to be introduced to a local mentor or mentoring family, please fill in the attached form or register over the online portal for international scholars on our homepage for the programme. This will help us to find an appropriate match for you and your family.



### INTERESSEN / HOBBIES

(Bitte beschreiben Sie ihre Interessen und bevorzugte Freizeitaktivitäten.)  
(Please describe your interests and preferred leisure activities.)

---

---

---

---

### WÜNSCHE / SPECIAL REQUEST

(Hier können Sie Ihre persönlichen Präferenzen bezüglich Ihres zukünftigen Paten äußern. Wir werden uns bemühen Ihren Wunsch zu berücksichtigen.)  
(Please indicate your personal preferences concerning your future mentor. We will do our best to take your preference into consideration.)

---

---

---

Sprache/Language skills: \_\_\_\_\_

Alter/Age: \_\_\_\_\_ Geschlecht: weiblich/männlich  
Gender: female/male

Ich (Wir) suche(n) / I am (we are) looking for

- ein Paar / a mentoring couple  eine Familie / a mentoring family  
 eine Einzelperson / a mentoring person  
 keine Präferenz / no preference

### ERWARTUNGEN / EXPECTATIONS

(Bitte beschreiben Sie kurz, was Sie vom Patenprogramm erwarten bzw. warum Sie teilnehmen.)

(Please describe briefly your expectations concerning the programme and your motivation to participate in it.)

---

---

Wir behandeln Ihre Daten selbstverständlich vertraulich und nur zum Zwecke einer Patenvermittlung.

Your data will be kept strictly confidential and used only for the purpose of finding a mentor.

Ort und Datum/Place and date      Unterschrift/Signature





# SEIT 1386. TEXTE.

22. APRIL BIS 26. JULI 2013  
MONTAGS BIS FREITAGS, 12.30 UHR BIS 13.00 UHR, PETERSKIRCHE, PLÖCK 70

## PROGRAMM

Di 11.6.

Bill Clinton, Baron zu Guttenberg, und andere unglaubliche  
Erzähler: Unzuverlässiges Erzählen aus literaturwissenschaftlicher Sicht  
Prof. Dr. Vera Nünning, Anglistik

Mi 12.6.

Menschliche Begegnung und sprachliches Handeln –  
ein blinder Fleck der Gegenwartskultur?  
Prof. Dr. Klaus-Peter Konerding, Germanistik

DO 13.6.

Taminos Liebessonett – Die Bildnisarie in Mozarts „Zauberflöte“  
Prof. Dr. Dr. h.c. Dieter Borchmeyer, Germanistik

FR 14.6.

Gottfried Benns „Bierode“  
PD Dr. Friederike Reents, Germanistik

MO 17.6.

Fast ein Liebesbrief... Aus der Korrespondenz August Wilhelm von  
Schlegels mit seiner Haushälterin Maria Loebel  
Prof. Dr. Ralf Georg Czapla, Germanistik

DI 18.6.

„Der Tote spricht (aus dem Grab)“.  
Das Epitaph des Wilhelm Xylander † 1576  
Prof. Dr. Reinhard Düchting, Germanistik

MI 19.6.

„Fiat nox!“ Dichtung und Religion im Werk René Chars  
Herle-Christin Jessen, Romanistik

DO 20.6.

Hamanns „Kleiner Versuch eines Registers über den einzigen  
Buchstaben P“ in seinen „Kreuzzügen des Philologen“  
Janina Reibold, Germanistik

FR 21.6.

Was denkt der Arzt, was sagt er?  
Hypothesenbildung in ärztlichen Gesprächen  
Prof. Dr. Thomas Spranz-Fogasy, Institut für Deutsche Sprache

MO 24.6.

Prolog A von Chaucers „The Legend of Good Women“  
Prof. Dr. Beat Glauser, Anglistik

DI 25.6.

Georgien in Deutschland. Eine Einführung zum Roman  
„Mein sanfter Zwilling“ von Nino Haratishvili  
Prof. Dr. Gertrud Roesch, Deutsch als Fremdsprachenphilologie

MI 26.6.

Harry Potter. Pragmatische Perspektiven auf einen Dialog  
Annette Mantlik, Anglistik

DO 27.6.

Frequenz, Etymologie und Stil:  
Ein aktueller Zeitungstext als Spiegel des englischen Wortschatzes  
Dr. Sandra Mollin, Anglistik

FR 28.6.

„demmenschenwürde“  
Dr. Frank Harslem, Übersetzungswissenschaft

## JULI

MO 1.7.

Narration und Phantasie. Wortverflechtungen bei Herta Müller  
Dr. Daniela Ionescu-Bonanni, Deutsch als Fremdsprachenphilologie

DI 2.7.

„Verbale Hygiene“ historisch: Englische Grammatiken vor 1900  
und der sogenannte Hang zu Vorschriften  
Prof. Dr. Beatrix Busse, Anglistik / Annette Mantlik, Anglistik

MI 3.7.

Mag Frankreich die englische Sprache nicht?  
Prof. Dr. Sybille Große, Romanistik

DO 4.7.

Sprache reflektieren – Mentalitäten analysieren. Diskussionen  
über Sprache auf Internetseiten im deutsch-italienischen Vergleich  
Dr. Till Stellino, Romanistik / Katharina Jacob, Germanistik

FR 5.7.

Verborgene Wissenschaft im Rosenroman  
Dr. Stephen Dörr, Romanistik

MO 8.7.

Der Text im Kopf – Strategien der Verarbeitung  
beim Simultandolmetschen  
Dr. Christoph Stoll, Dolmetschwissenschaft

DI 9.7.

German engineering – deutsche Ingenieurskunst als Leitbegriff  
der Unternehmenskommunikation  
Dr. Silvia Machein, Deutsch als Fremdsprachenphilologie

MI 10.7.

„Äpfelchen, wohin rollst Du?“ Eine traurige Geschichte  
aus dem Ghetto Lodz-Litzmannstadt (1941-1944)  
Prof. Dr. Jörg Riecke, Germanistik

DO 11.7.

Kannibalismus und Übersetzung:  
Goethes brasilianisches „Todeslied eines Gefangenen“  
PD Dr. Thomas Sträter, Übersetzungswissenschaft

FR 12.7.

Hartmann von Aue: Iwein  
Raffaella Glocker, Germanistik

MO 15.7.

Einige Gedanken zum Prozess der sprachlichen Sozialisation  
Dr. Katharina Bremer, Germanistik

DI 16.7.

Life-Writing und Lyrik:  
Tony Harrisons autobiographisches Gedicht „Fire-eater“  
Ellen Redling, Anglistik

MI 17.7.

Minnesang: Dietmar von Eist und sein Wechsel  
„Öf der linden obene“ (MF 34.3)  
Prof. Dr. Elke Ukena-Best, Germanistik

DO 18.7.

Weniger ist mehr. Wie Diskurspartikel unser Verständnis steuern  
Prof. Dr. Óscar Loureda, Übersetzungswissenschaft

FR 19.7.

Alfred Doeblins Moritat vom Franz Biberkopf.  
Bänkelsang als Muster für „Berlin Alexanderplatz“  
Prof. Dr. Helmuth Kiesel, Germanistik

MO 22.7.

Interpretation eines Gedichts von Vladimir Holan  
Prof. Dr. Urs Heftrich, Slavistik

DI 23.7.

„Durch die Ritze“: Isaak Babels literarischer Voyeurismus  
Dr. Bettina Kaibach, Slavistik

MI 24.7.

mein jahrgang, dreiundsechzig, jene –  
Lutz Seilers lyrischer Blick auf eine verschwundene Kindheit  
Susanne Bach, Germanistik

DO 25.7.

Philologisches zu einer Bologneser Buchhaltungsnotiz  
aus der ersten Hälfte des Trecento  
Prof. Dr. Edgar Radtke, Romanistik

FR 26.7.

Schlussakt und Rückschau mit anschließendem Empfang

Durch das Programm führt Prof. Dr. Ludger Lieb, Germanistik.



# GEDICHTE. KURZPROSA. SPRACHDATEN.

LITERATUR- UND SPRACH- WISSENSCHAFTLER DER  
NEUPHILOLOGISCHEN FAKULTÄT HALTEN 66 KURVORTRÄGE.

## GRUSSWORT

### Eine Fakultät bietet Einblick in ihr forschendes Innenleben

Woran genau arbeiten die Wissenschaftlerinnen und Wissenschaftler der Neuphilologischen Fakultät? An Texten! Genauer gesagt: sie beschäftigen sich mit dem Textverstehen des menschlichen Geistes oder des Computers.

Die Akademische Mittagspause ist eine Initiative der Universität Heidelberg mit dem Ziel, wissenschaftliche Inhalte greifbar und auch für ein fachfremdes Publikum sichtbar, aber vor allem verständlich zu machen.

Im Sommersemester 2013 lädt die Neuphilologische Fakultät ein und präsentiert an 66 Werktagen zur Mittagsstunde die Vielfalt ihrer Forschungsgegenstände.

Der Titel „Texte. Seit 1386“, der sich an den Slogan und das Gründungsjahr der Universität anlehnt, verweist auf die fundamentale Bedeutung von Texten für die Universität seit ihren Anfängen.

Wir haben uns für kurze Texte (Gedichte, Kurzprosa, Auszüge aus Reden, Sprachdaten usw.) entschieden, die wir austeilen werden, damit Sie, liebes Publikum, täglich etwas mit nach Hause nehmen können. Die Texte werden während des Vortrags vorgelesen, gesungen, vorgespielt oder auf der Leinwand gezeigt.

Jeden Tag präsentiert ein Fakultätsmitglied einen unterhaltsamen Kurzvortrag. Im Anschluss ist Zeit und Raum für Fragen aus dem Publikum. Ich wünsche allen Teilnehmern inspirierende Darbietungen und anregende Diskussionen.



Prof. Dr. Ekkehard Felder  
Dekan der Neuphilologischen Fakultät

## PROGRAMM

### APRIL

MO 22.4.

**Fliegende Texte. Zum Falkenlied des Kürenbergers**  
Prof. Dr. Ludger Lieb, Germanistik

DI 23.4.

**Die Wahrheit in der Sprache oder die Sprache der Wahrheit**  
Prof. Dr. Ekkehard Felder, Dekan der Neuphilologischen Fakultät

MI 24.4.

**Urban Streetart in Brooklyn, New York**  
Prof. Dr. Beatrix Busse, Anglistik

DO 25.4.

**Die Lehre von den Temperamenten und die Dichtung.  
Ein Trinklied des Mönchs von Salzburg**  
Prof. Dr. Tobias Bulang, Germanistik

FR 26.4.

**Mythisches Frühlingswehen: Petrarca, Canzoniere, 310**  
Prof. Dr. Christof Weiland, Romanistik

Mo 29.4.

**„Wir Bomben!“ Spoken Word Poetry aus Simbawe**  
PD Dr. Manfred Loimeier, Anglistik

Di 30.4.

**Heinrich Böll: Anekdote zur Senkung der Arbeitsmoral (1963)**  
Dr. Bernhard Walcher, Germanistik

### MAI

DO 2.5.

**Übersetzung und Wendung:  
Zur transgredient-ingressiven Sprachkraft des Begehrens**  
Sylvia Rexing-Lieberwirth, Romanistik

Fr 3.5.

**Der Flasche fällt um:  
Chancen und Probleme vorschulischer Sprachförderung**  
Prof. Dr. Giulio Pagonis, Deutsch als Fremdsprachenphilologie

MO 6.5.

**Mit Kuno Fischer auf witzige Werbung geschaut**  
Prof. Dr. Rainer Dietrich, Deutsch als Fremdsprachenphilologie

DI 7.5.

**The Exeter Book Riddle 43 – Philologie als Enträtselung der Welt?**  
Ricarda Wagner, Germanistik

MI 8.5.

**Friedrich Hölderlin: Der Winkel von Hahrdt**  
Prof. Dr. Roland Reuß, Germanistik

FR 10.5.

**Historia von D. Johann Fausten**  
Dr. Michael Ott, Germanistik

MO 13.5.

**Zum trewlichsten verteuscht –  
von der Werbung im übersetzten Buchtitel**  
Prof. Dr. Vahram Atayan, Übersetzungswissenschaft

DI 14.5.

**„Und es erhub sich ein Streit...“ (Offenb. 12, 7-8).  
Von der Austreibung des Unheimlichen durch idiomatisches Übersetzen**  
Prof. Dr. Jörn Albrecht, Übersetzungswissenschaft

MI 15.5.

**Shakespeare 66**  
Prof. Dr. Jekatherina Lebedewa, Übersetzungswissenschaft

DO 16.5.

**Alles, weniger oder mehr, das ist die Frage:  
Was wird beim Dolmetschen übertragen?**  
Prof. Dr. Sylvia Kalina, Dolmetschwissenschaft

FR 17.5.

**„Auf der Piazza einen Cappuccino genießen...“  
Italienische Wörter im Deutschen: übersetzbar oder nicht?**  
Prof. Dr. Giovanni Rovere, Übersetzungswissenschaft

DI 21.5.

**Ezra Pound: In a Station of the Metro**  
Prof. Dr. Günter Leypoldt, Anglistik

MI 22.5.

**Leszek Libera: Der Utopek**  
Prof. Dr. Jürgen Joachimsthaler, Germanistik

DO 23.5.

**Eigennamen als Minitexte**  
Dr. Nelson Puccio, Romanistik

FR 24.5.

**Oswalds von Wolkenstein Loblied auf Heidelberg  
(„O phalzgraf Ludewig“)**  
Jakub Šimek, Germanistik

MO 27.5.

**King Lear und seine Nachfolger: Demenz und schöne Literatur**  
Andrea Germann, Deutsch als Fremdsprachenphilologie

DI 28.5.

**Mondnacht von Eichendorff**  
Prof. Dr. Karin Tebben, Germanistik

MI 29.5.

**Julio Cortázar: „Now shut up, you distasteful Adbekunkus!“**  
Prof. Dr. Gerhard Poppenberg, Romanistik

FR 31.5.

**„Hier bitte, einen Mompel für Sie.“ – Verstehen Computer Sprache?**  
Dr. Gerhard Kremer, Computerlinguistik

### JUNI

MO 3.6.

**Eugenio Montales „Meriggiare“:  
Poetologische Reflexionen zur Stunde des Pan**  
Viktoria Adam, Romanistik

DI 4.6.

**Nachdenken über das ‚moderne‘ Ich? Paul Flemings Sonett „An sich“**  
Prof. Dr. Wilhelm Kühlmann, Germanistik

MI 5.6.

**Epigramm von Abraham Gotthelf Kästner.  
Deutsche Verse mit lateinischen Buchstaben**  
Caroline Socha, Germanistik

DO 6.6.

**Heidegger und Adorno – Apologie und Kritik**  
Matthias Attig, Germanistik

FR 7.6.

**Warum es in Italien Kritiken *regnet* und Proteste *in Flocken fallen*.  
Wie Kollokationen Übersetzer täglich herausfordern**  
Dr. Laura Giacomini, Übersetzungswissenschaft

MO 10.6.

**Heilen in der Frühen Neuzeit:  
Das Heidelberger Arzneibuch des Christoph Wirsung**  
Katharina Pfister, Anglistik



## PRÄVENTIONSKURSE IN DER NÄHE IHRES ARBEITSPLATZES

### Angebote des Hochschulsports

Anmeldung auch unter: ■ [www.uni-bewegt.uni-hd.de](http://www.uni-bewegt.uni-hd.de)

- Physiofit – Kraft & Koordination (10 Termine)**  
Montags, 16.00-17.00 Uhr, Turnhalle ISSW/INF 700  
Kurs A Start: 7. Mai 2012, Einstieg noch möglich  
Kurs B Start: 22. Oktober 2012
- Physiofit – Starke Mitte/Rückenfit (10 Termine)**  
Montags, 17.00-18.00 Uhr, Turnhalle ISSW/INF 700  
Start: 22. Oktober 2012
- »Nordic-Walking« (8 Termine)**  
Donnerstags, 17.00-18.00 Uhr, Treffpunkt: Foyer ISSW/INF 700  
Start: 11. Juni 2012

### Angebote des internen Bildungsprogramms der Universität

Anmeldung und weitere Angebote auch unter:

■ [www.weiterbildung.uni-hd.de/anmeldung.html](http://www.weiterbildung.uni-hd.de/anmeldung.html)

- »Qigong Yangsheng« (10 Termine)**, KursNr. 9.05.02  
Montags, 16.15-17.15 Uhr, Evang. Studierendengemeinde,  
Plöck 66, Start: 17. September 2012
- Grundkurs »Yoga« (10 Termine)**, KursNr.: 9.04.02  
Montags, 17.30-18.30 Uhr, Evang. Studierendengemeinde,  
Plöck 66, Start: 17. September 2012
- Rückenkurs (10 Termine)**, KursNr.: 9.06.02  
Mittwochs, 16.00-17.00 Uhr, Seminarzentrum Campus Bergheim,  
Bergheimer Str. 58, Start: 19. September 2012  
Die ersten beiden Kurseinheiten sind Schnupper-Einheiten,  
ein Einstieg ist bis zur dritten Kurseinheit möglich.
- Älter, erfahren, zufrieden? Perspektiven und Entwicklung  
im Beruf ab dem 50. Lebensjahr**, KursNr. 9.01  
2 Tage, 5.-6. Juli 2012  
Seminarzentrum Campus Bergheim, Bergheimer Str. 58,
- Gesundheit als Führungsaufgabe – Wie Sie die Leistungs-  
fähigkeit und Arbeitszufriedenheit Ihrer MitarbeiterInnen  
unterstützen können, KursNr. 9.03**  
2 Tage, 25.-26. Oktober 2012  
Seminarzentrum »Manfred-Sauer-Stiftung«, Lobbach

Name, Vorname \_\_\_\_\_

Telefon \_\_\_\_\_

E-Mail \_\_\_\_\_

Abteilung \_\_\_\_\_

### Gesundheitsaktionen

»Uni bewegt« veranstaltet in diesem Jahr drei Gesundheitsaktionen. Nutzen Sie die Angebote an unseren Mini-Gesundheitstagen. Unter dem Motto »Gesund und trainiert – GUT« erhalten Sie zahlreiche Tipps und Anregungen rund um die Themen Bewegung und Gesundheit.

### Weitere Angebote

Weitere Aktionen und Angebote sind geplant: »Mit dem Rad zur Arbeit«, Work-Life-Balance und vieles mehr.

■ [www.mit-dem-rad-zur-arbeit.de](http://www.mit-dem-rad-zur-arbeit.de)

Nähere Informationen zu allen Angeboten erhalten Sie auf der Website

■ [www.uni-bewegt.uni-hd.de](http://www.uni-bewegt.uni-hd.de).

### Anmeldung

Die Anmeldung zu allen Kursen erfolgt ausschließlich schriftlich, möglich sind diese Wege:

- postalisch mit der Postkarte in diesem Flyer
- per E-Mail an [uni-bewegt@issw.uni-heidelberg.de](mailto:uni-bewegt@issw.uni-heidelberg.de) bzw. [pausenexpress@issw.uni-heidelberg.de](mailto:pausenexpress@issw.uni-heidelberg.de)
- mit dem Anmeldeformular der Websites:
  - [www.uni-bewegt.uni-hd.de/anmeldung.html](http://www.uni-bewegt.uni-hd.de/anmeldung.html)
  - [www.weiterbildung.uni-hd.de/anmeldung.html](http://www.weiterbildung.uni-hd.de/anmeldung.html)

### Ansprechpartner

Moritz Konrath  
Institut für Sport und Sportwissenschaft  
Im Neuenheimer Feld 700  
69120 Heidelberg  
[uni-bewegt@issw.uni-heidelberg.de](mailto:uni-bewegt@issw.uni-heidelberg.de)  
Tel.: +49 6221 548680 · Mo-Do von 9-14 Uhr

### Partner

Personalrat · Abteilung Personalentwicklung und Dual Career Service  
Betriebsärztlicher Dienst des Universitätsklinikums Heidelberg und der  
Universität Heidelberg · Hochschulsport · Institut für Sport und Sport-  
wissenschaft

INSTITUT  
FÜR SPORT UND  
SPORTWISSENSCHAFT



UNIVERSITÄT  
HEIDELBERG  
ZUKUNFT  
SEIT 1386

# UNI BEWEGT 2012



- PAUSENEXPRESS
- HOCHSCHULSPORT- UND GESUNDHEITS-  
ANGEBOTE IN ARBEITSPLATZNAHE
- GESUNDHEITSWORKSHOPS
- SCHRITT FÜR SCHRITT ZU MEHR BEWEGUNG
- GESUNDHEITSCHECKS



Analysieren Sie gemeinsam mit Ihren Kollegen/innen Verbesserungsmöglichkeiten an Ihrem Arbeitsplatz.



Schaffen Sie die empfohlenen 10.000 Schritte pro Tag?

### **PausenExpress**

Der Nacken ist verspannt? Der Kopf dröhnt? Nutzen Sie eine kleine Bewegungspause, um fit in die zweite Hälfte des Tages zu starten! Unser qualifiziertes PausenExpress-Trainerteam kommt an Ihren Arbeitsplatz\* um mit Ihnen und Ihren Kollegen/innen Mobilisations-, Kräftigungs- und Entspannungsübungen zu machen. Bei diesem Programm brauchen Sie keine Sportkleidung.

- 1 x in der Woche für 15 Min., Mo-Do zwischen 9.30 und 14.00 Uhr
- Phase 1: Mai bis Juli 2012, 10 Kurseinheiten
- Phase 2: September bis November 2012, 10 Kurseinheiten
- Für die Anmeldung benötigen wir einen Ansprechpartner pro Team, das Team sollte aus ca. 3-8 Teilnehmer/innen bestehen.
- Informationen und Anmeldung bei Susanne Schaefer, erreichbar dienstags von 12.30-14.30 Uhr unter Tel.: +49 6221 546037 oder unter pausenexpress@issw.uni-heidelberg.de

\*Die Trainingszeit ist Arbeitszeit, wenn eine Zustimmung des/der Vorgesetzten vorliegt

### **Gesundheitsworkshops**

Wir verbringen sehr viel Lebenszeit an unserem Arbeitsplatz. Oft schleichen sich Gewohnheiten ein, die unsere Gesundheit schädigen. Analysieren Sie gemeinsam mit Ihren Kollegen/innen die Verbesserungsmöglichkeiten an Ihrem Arbeitsplatz, in Ihrem Team und an Ihrer persönlichen Situation. Schon Kleinigkeiten ermöglichen ein gesünderes Klima. Erkennen Sie die Potentiale einer optimalen Bewegung, bewusster Ernährung und gesunder Gelassenheit.

#### **Termine**

- Kurs 1: 12. Juli 2012, 8.00-17.00 Uhr
- Kurs 2: 13. Juli 2012, 8.00-17.00 Uhr
- Kurs 3: 20. September 2012, 8.00-17.00 Uhr
- Kurs 4: 21. September 2012, 8.00-17.00 Uhr

Sie können sich als Einzelperson oder im Team anmelden. Die Workshops finden am ISSW statt oder in unmittelbarer Uni-Nähe.

### **Schritt für Schritt zu mehr Bewegung**

Wie viele Schritte gehen Sie am Tag? Schaffen Sie die empfohlenen 10.000 Schritte pro Tag? Finden Sie es heraus mit unserer Aktion »Schritt für Schritt zu mehr Bewegung«! In einer kurzen Einführung stellen wir den ausgeliehenen Schrittzähler gemeinsam mit Ihnen ein. Des Weiteren erhalten Sie Tipps, wie Sie mehr Bewegung in Ihren Alltag bringen können. Dann heißt es: Eine Woche lang Schritte sammeln.  
- Zeitraum: Juni bis November 2012, Termine werden mit den jeweiligen Teams abgesprochen.

### **NEU – Gesundheitschecks in der Aktionswoche Oktober 2012**

Erstmals bieten der Betriebsärztliche Dienst und das Institut für Sport und Sportwissenschaft den Mitarbeitern der Universität Heidelberg eine persönliche Gesundheits- und Fitnessanalyse. Neben einer ärztlichen Untersuchung und Beratung sowie Labortests werden sportphysiologische Tests (Kraft, Koordination, Beweglichkeit, Ausdauer) durchgeführt. Auf der Basis dieser Analysen erhalten Sie eine Beratung und Trainingsempfehlungen.  
- Bitte vereinbaren Sie mit uns einen persönlichen Termin. Da es sich um ein begrenztes Angebot handelt, empfehlen wir Ihnen sich rechtzeitig zu registrieren.  
- Die Untersuchungsergebnisse werden im Sinne der ärztlichen Schweigepflicht behandelt.

### **NEU – Moderierte Gesundheitszirkel**

Gesundheitliche Ressourcen gewinnen sowohl im persönlichen als auch im beruflichen Umfeld an Bedeutung. Die Anforderungen steigen, aber das muss nicht zu Lasten der Gesundheit gehen. Analysieren Sie gemeinsam mit Ihren Kollegen die gesundheitliche Situation an Ihrem Arbeitsplatz, identifizieren Sie Verbesserungsmöglichkeiten für eine gesunde Arbeitswelt. Beim Gesundheitszirkel erhalten Sie Unterstützung von einem kompetenten Moderator und Experten in Sachen Gesundheitsförderung.  
- 10 moderierte Treffen  
- Laufzeit ca. 8 Wochen je Arbeitsbereich  
- Die Anmeldung sollte als Team erfolgen.

#### **Angebote »Uni bewegt«**

- Gesundheitsworkshop
- Schritt für Schritt zu mehr Bewegung
- Moderierte Gesundheitszirkel
- Gesundheitscheck

Die Anmeldung erfolgt für das ganze Team (für die Gesundheitschecks Einzelanmeldung). Bitte nennen Sie uns einen Ansprechpartner zur Terminabsprache.

Name, Vorname \_\_\_\_\_  
 Telefon \_\_\_\_\_  
 E-Mail \_\_\_\_\_  
 Abteilung \_\_\_\_\_  
 Gebäude \_\_\_\_\_  
 Anzahl Teammitglieder \_\_\_\_\_  
 Wunschtermin (Wochentag) \_\_\_\_\_

## **ANMELDUNG**

Institut für Sport und Sportwissenschaft  
 Im Neuenheimer Feld 700  
 – Hauspost –